



40 M² RÉALITÉ AUGMENTÉE

UN STUDIO QUI PUISSE ACCUEILLIR
UNE FAMILLE AU COMPLET ?
L'ARCHITECTE D'INTÉRIEUR SOPHIE
AUSCHER A RELEVÉ LE CHALLENGE EN
IMAGINANT UN LIEU FONCTIONNEL,
NIMBÉ DE TEINTES APAISANTES.

PAR LAURENCE DOUGIER
PHOTOS NICOLAS MATHEUS



Détournement de claustra

Dès l'entrée, le regard englobe la cuisine, le coin repas (au centre) et le salon. Pour unifier l'ensemble, l'architecte d'intérieur Sophie Auscher a misé sur la délicate teinte bleutée "San Miguel" (Ressource), le noyer massif pour le parquet et les quadrillages façon claustras réalisés sur mesure. L'un habille un pan de mur et sert de support à une tablette. L'autre, fixé sur un miroir côté entrée, agrandit l'espace et invite à découvrir la cuisine, dont la partie évier est dissimulée derrière cette cloison. Tabourets de bar "Résidence" en acier et tissu (Kann Design). Vase et bols en céramique (Sophie Auscher). Carafe et verres (Monoprix). Le plan de travail et les placards en stratifié ont été réalisés sur mesure. Four (De Dietrich). Planche en bois (India Mahdavi x Monoprix) et cruche (Les Affaires Etrangères).



Modulable, le salon devient
 une chambre en un tournemain



Tutti cosy

La teinte murale bleutée "San Miguel" (Ressource) enveloppe l'espace de douceur et de quiétude. Tapis "Bliston" en viscose de bambou et tables basses "Magosia" en noyer (Am.Pm). Plat et coupe en céramique (Sophie Auscher). Vase "Découpage" en céramique de Ronan et Erwan Bouroullec (Vitra). Sur le canapé (Sofashop), coussins en lin, bleus (LeLigne) et rouge (Elitis). Au mur, deux épreuves d'artiste de Bram van Velde (galerie Catherine Putman) et aquarelle d'Antoine de Margerie. Lampe en céramique émaillée (Sophie Auscher). Radiateur (Acova).

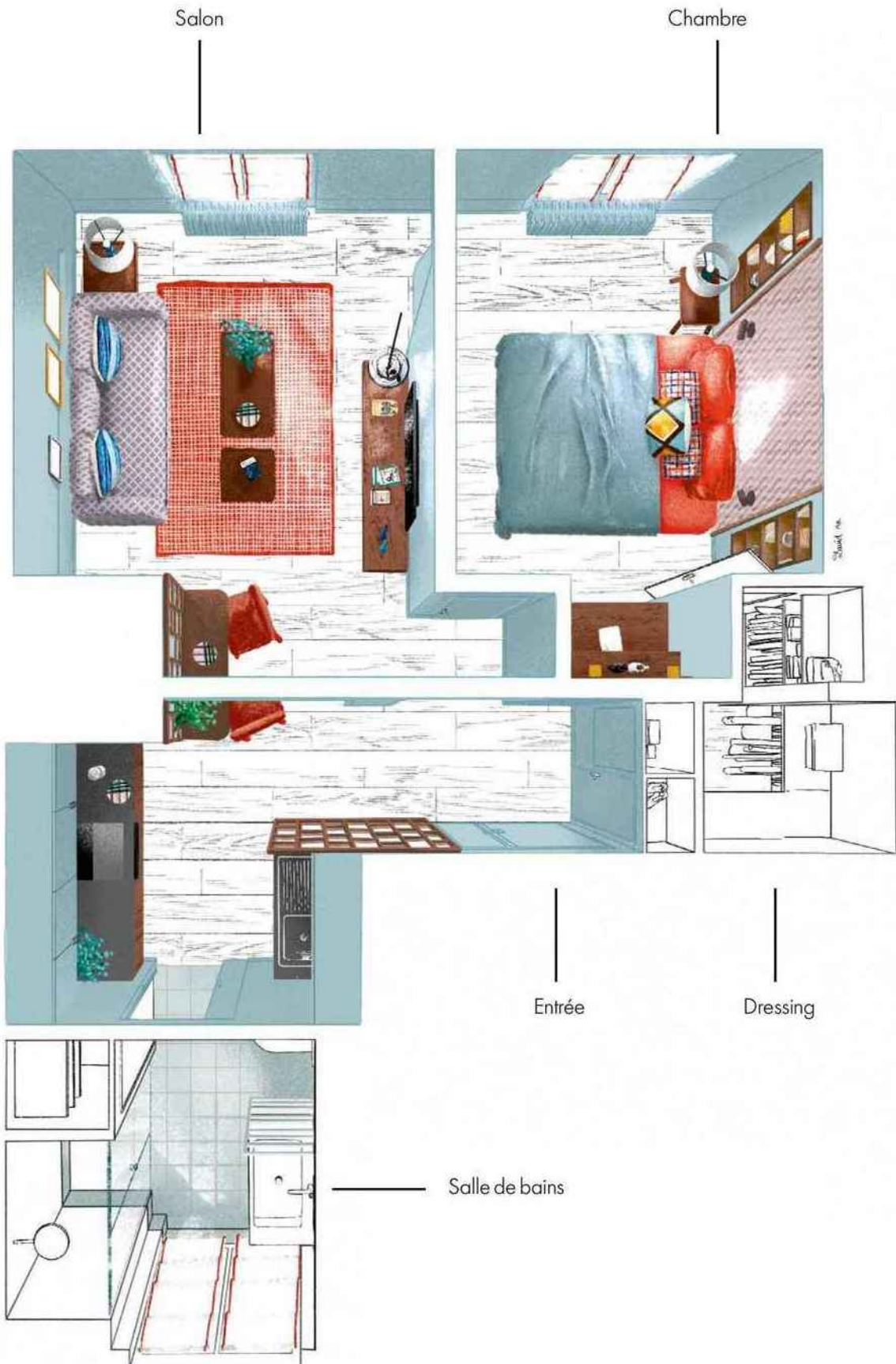


En enfilade

Depuis le salon lumineux, la circulation est fluide jusqu'à la salle de bains aménagée côté cour. A gauche, bougies (La Trésorerie) et suspension "In The Sun" signée Dominique Perrault et Gaëlle Lauriot-Prévost (DCW éditions). A droite, assiette, coupe et bougeoir en céramique émaillée (Sophie Auscher).

Paris, aux abords de la gare de Lyon : excepté les maisons colorées de la rue Crémieux, les immeubles haussmanniens affichent des façades un peu tristes. Autant dire qu'il vaut mieux compter sur un espace singulier et apaisant aux touches colorées où il fait bon vivre. Ce fut précisément le choix de l'architecte d'intérieur Sophie Auscher pour ce petit espace de 40 mètres carrés acheté par un couple avec l'idée d'en faire un pied-à-terre où il accueille ses enfants de temps à autre. L'idée d'une réorganisation des lieux tient d'ailleurs à cette envie de séjours familiaux. « À partir d'une superficie modeste comptant deux petites pièces sans intérêt nichées sous les toits, la redistribution complète de l'espace devait intégrer une grande chambre et un salon séparé, équipé d'un canapé convertible pour les enfants », résume Sophie Auscher.

« Les travaux de restructuration ont commencé avec la démolition des murs porteurs pour ouvrir les volumes et la création d'une porte coulissante côté chambre qui souligne la pente du toit et rend l'espace modulable », explique-t-elle. Concise mais chic, la cuisine ouverte sur le séjour profite d'un coin repas qui joue la continuité avec l'entrée grâce à un quadrillage façon claustra fixé sur un miroir. Côté cour, en lieu et place de l'ancienne cuisine, l'architecte d'intérieur a aménagé une lumineuse salle de bains qui complète une perception des volumes comme dilatés et amplifiés. Fonctionnel et élégant, ce petit appartement déploie ses atouts dans une association de teintes gris bleu et terracotta aussi douces qu'apaisantes. Le but n'étant pas seulement d'optimiser, mais de se sentir bien chez soi ■ Rens. p. 172.

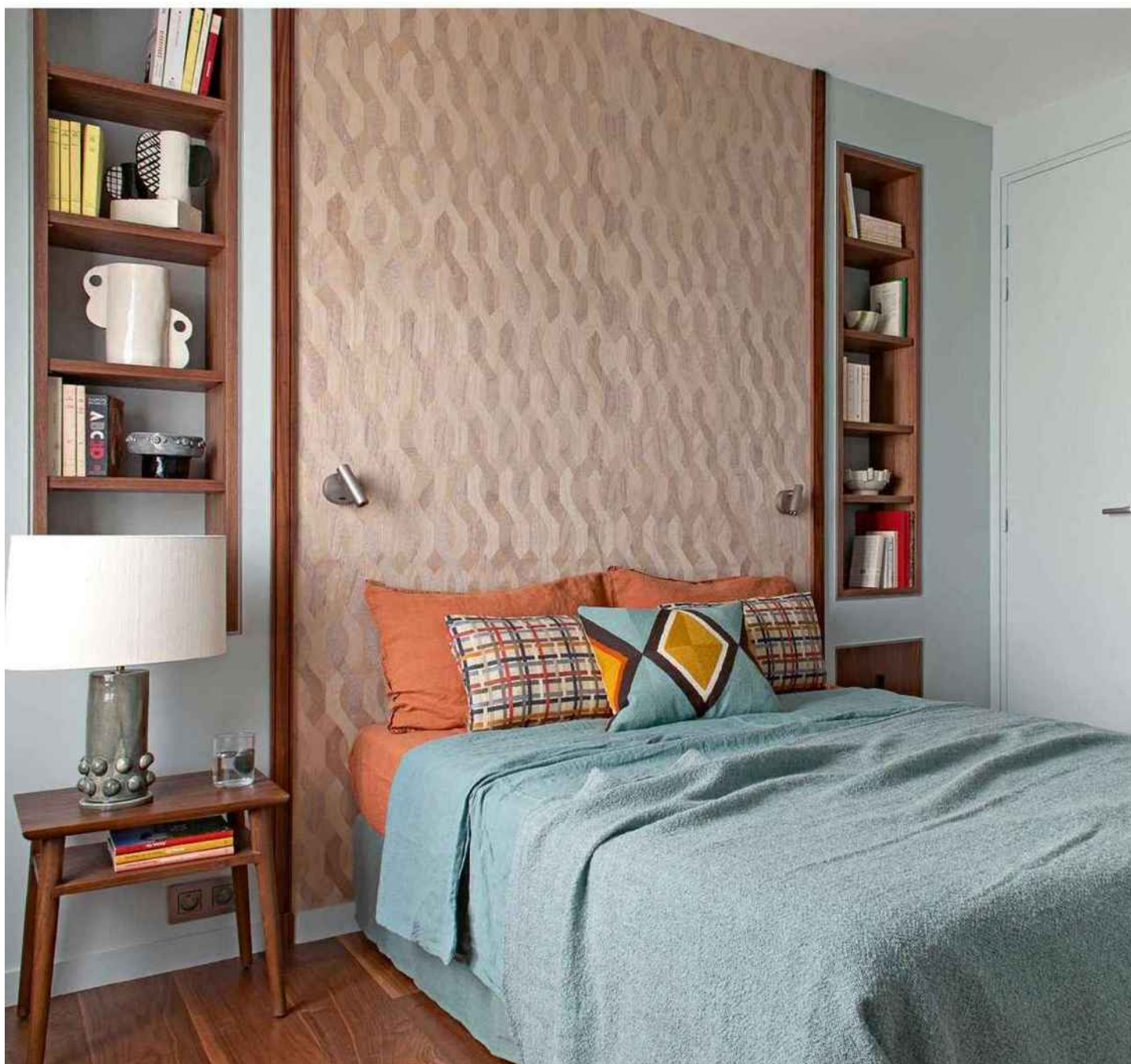




Graphique et élancée,
la porte paravent
à galandage
se fond dans le décor

A cache-cache

Astucieuse idée : pour séparer la chambre du salon, une porte à galandage vient épouser la pente du toit. Au fond, la niche en noyer abrite des céramiques de Sophie Auscher. Table de chevet "Vintage" en teck (Tikamoon) et pied de lampe en céramique (Sophie Auscher). Plafonniers (ABC). Kilim ancien chinois. A droite, meuble TV "Ellie" en noyer (Tikamoon). Suspension "In The Sun" en verre et métal signée Dominique Perrault et Gaëlle Lauriot-Prévost (DCW éditions).



La tête de lit fait le mur

Encadré par deux tasseaux demi-ronds en noyer, le revêtement "Nappées" en fibres de bois (collection Essences de Bois, Elitis) prend toute son ampleur. Draps en lin lavé (Am. Pm), plaid en laine (Society Limonta), coussins sur mesure (tissu Jim Thompson) et en laine brodée (Lindell & Co), cache-sommier en lin (Maisons du Monde), liseuses (Studio Astro). Réalisé sur mesure en noyer, le bureau accueille deux céramiques de Pol Chambost (marché Paul Bert-Serpette) et deux bougeoirs de Sophie Auscher. Chaise (Kann Design). Applique "In The Sun" (DCW éditions). Derrière la porte se dissimule un grand dressing.



Carrelage qui grimpe
sur le mur et tête de lit infinie
semblent dilater les volumes

Sans rupture

Dans la salle de bains dotée d'une douche à l'italienne, les carreaux "Graph" en grès émaillé (Ceramica Vogue chez Alma Deco) poursuivent leur course sur le mur. Sèche-serviette (Acova). Meuble et vasque en céramique (Royo). Serviette de bain (Harmony). Stores bateaux confectionnés sur mesure (tissu L'Interno) et soulignés de galons (Houlès).

**Réflexion faite**

Place au confort dans le salon associant le généreux canapé d'angle "Nomade 2" de Didier Gomez (Ligne Roset) et la table basse ronde "Loren" en laiton bruni de Draga & Aurel (Baxter), sur laquelle repose une céramique d'AnneAGMA. En face, le mur tapissé de miroirs accentue magistralement la sensation d'espace. Chaise "Cavallo" et coussins sur le canapé (le tout, The Socialite Family). Tapis (Codimat), rideaux et voilages (Lelièvre).